

VIZIUNEA VIITOAREI UAT ANENII NOI - CIOBANOVCA

Profil, harta serviciilor, priorități, nevoi locale
și estimare bugetară orientativă



651

chestionare analizate



510

răspunsuri DA



38,56 mln lei

pachet total orientativ
de stimulente

10 localități într-o rețea comună de servicii

Anenii Noi

Albinița

Beriozchi

Hîrbovățul Nou

Ruseni

Socoleni

Ciobanovca

Balmaz

Mirnoe

Troița Nouă

Document de lucru pentru Grupul Local Comun | 2026



Imagine din teren și din activitățile de consultare comunitară

Consultări publice și colectarea opiniilor cetățenilor



Viziunea UAT Anenii Noi-Ciobanovca



Imagini din teren și din activitățile de consultare comunitară

Structura documentului

Nr.	Capitol
1	Profilul viitoarei UAT Anenii Noi-Ciobanovca și punctul de plecare al Viziunii
2	Harta serviciilor publice și accesul pe localități
3	Top 3 priorități ale Viziunii viitoarei UAT Anenii Noi-Ciobanovca
4	Nevoi specifice pe localități și sectoare
5	Estimarea bugetară orientativă
-	Concluzie generală
-	Surse utilizate

Notă: documentul este o versiune de lucru. Tabelele și elementele vizuale pot fi ajustate după validarea politică și tehnică în Grupul Local Comun.

Profilul viitoarei UAT Anenii Noi-Ciobanovca și punctul de plecare al Viziunii

Viitoarea UAT Anenii Noi - Ciobanovca se formează prin apropierea administrativă a două teritorii cu profiluri diferite, dar complementare. Orașul Anenii Noi, cu satele componente Albinița, Beriozchi, Hîrbovățul Nou, Ruseni și Socoleni, și comuna Ciobanovca, formată din localitățile Ciobanovca, Troița Nouă, Mirnoe și Balmaz împreună, formează un spațiu cu centru urban, sate apropiate de oraș, localități rurale cu identitate proprie, instituții publice existente și probleme comune de infrastructură, mobilitate, servicii și acces echitabil.

Orașul Anenii Noi are rol de centru administrativ, economic și cultural al raionului cu 8970 locuitori, 5 184 ha suprafață totală, 466 agenți economici, 5 130 gospodării, 89,9% gospodării conectate la apeduct, 36,5% conectate la canalizare, 71% cu contract de evacuare centralizată a deșeurilor, 173,83 km de drumuri locale și 90% din străzi cu iluminat stradal. În același timp, doar 40% din drumurile locale au acoperire rigidă, ceea ce explică de ce drumurile, transportul și infrastructura rămân teme majore pentru cetățeni.

Comuna Ciobanovca aduce în viitoarea UAT un profil rural compact, situat aproape de orașul Anenii Noi și conectat la traseul republican R30. Comuna are patru localități componente: satul reședință Ciobanovca, Troița Nouă, Mirnoe și Balmaz. Conform datelor din strategia locală, Ciobanovca este situată la circa 7 km de centrul raional și la 41 km de Chișinău, iar localitățile componente sunt amplasate la distanțe relativ mici față de satul reședință: Troița Nouă la 8 km, Mirnoe la 3 km și Balmaz la 7 km. Această apropiere teritorială creează condiții reale pentru o organizare comună a serviciilor, dar și obligația de a păstra puncte locale de acces pentru locuitorii satelor.

Tabel 1. Date de profil utilizate ca punct de pornire

Indicator	Anenii Noi	Ciobanovca / comuna	Implicație pentru Viziune
Tip teritoriu	Oraș-centru + 5 sate componente	Comună rurală cu 4 localități	Noua UAT trebuie tratată ca teritoriu policentric.
Rol teritorial	Centru administrativ, economic și cultural raional	Spațiu rural apropiat de centrul raional	Orașul concentrează servicii, dar satele trebuie să păstreze acces local.
Infrastructură	Drumuri, apeduct, canalizare parțială, iluminat extins	Apeducte locale, drumuri, iluminat parțial, lipsă canalizare centralizată	Sunt necesare proiecte integrate și etapizate.
Așteptări principale	Drumuri, apă/canalizare, transport, deșeuri, câini vagabonzi	Iluminat, drumuri, transport, canalizare, servicii de proximitate	Viziunea trebuie să combine prioritățile comune cu nevoile locale.

Viziunea comună nu pornește de la zero. Ambele localități au deja documente strategice elaborate anterior. Strategia orașului Anenii Noi pune accent pe guvernare locală eficientă și responsabilă, proces decizional participativ, dezvoltare durabilă, utilizarea eficientă a resurselor financiare și atragerea finanțărilor externe pentru proiecte investiționale. Documentul este construit pe profilul comunității, cadrul general al strategiei, planul de acțiuni și portofoliul de proiecte prioritare.

Planul strategic al comunei Ciobanovca urmărește aceeași logică de dezvoltare: utilizarea eficientă a resurselor, dezvoltarea infrastructurii publice, modernizarea serviciilor educaționale, sociale și culturale, protecția mediului și implicarea locuitorilor în procesul decizional.

Consultările publice realizate în anul 2026 arată că procesul de amalgamare are o bază socială reală. Au fost analizate 651 de chestionare: 355 în Anenii Noi și 296 în Ciobanovca. Din total, 510 răspunsuri susțin intrarea într-o primărie mai mare, 126 sunt împotriva, iar 15 sunt neclare sau multiple. Dacă se iau în calcul doar răspunsurile clare DA/NU, susținerea comună este de 80,2%.

Totuși, această susținere nu este un cec în alb. **Mesajul central al consultărilor este că oamenii acceptă ideea unei primării mai mari dacă aceasta aduce rezultate concrete: drumuri mai bune, iluminat, transport previzibil, canalizare, apă, curățenie, siguranță și servicii mai aproape de cetățeni.**

Cele două teritorii au priorități comune, dar și sensibilități diferite. În Ciobanovca, agenda este mai concentrată: iluminat stradal, drumuri, transport public, canalizare, camere video și farmacie. În Anenii Noi, agenda este mai diversificată și mai sectorială: drumuri, apă și canalizare, transport, deșeuri, câini vagabonzi, spații publice, zone periferice și teama unor sate că vor fi neglijate. **Din acest motiv, Viziunea viitoarei UAT trebuie să combine două cerințe - capacitate administrativă mai mare și garanții clare că fiecare localitate va rămâne vizibilă în planul de acțiuni.**

Harta inițială a serviciilor și instituțiilor publice

Datele existente din Atelierul 3 permit deja formularea unei prime hărți a serviciilor publice și comunitare. Viitoarea UAT include 10 localități: Anenii Noi, Albinița, Beriozchi, Hîrbovățul Nou, Ruseni, Socoleni, Ciobanovca, Balmaz, Mirnoe și Troița Nouă. Rețeaua de instituții există, dar accesul este neuniform. Unele localități au mai multe instituții, iar altele au doar servicii de bază sau nu au instituții publice locale indicate.

În domeniul educației timpurii, Anenii Noi are 3 instituții preșcolare, cu 503 copii, 120,7 unități aprobate și 112 ocupate. Ciobanovca are 2 instituții preșcolare, cu 50 copii și 22,4 unități de personal, care acoperă Ciobanovca, Mirnoe, Balmaz și Troița Nouă. Pe localități, sunt indicate grădinițe în Hîrbovățul Nou, Ciobanovca și Troița Nouă, iar observațiile de atelier arată clar că grădinița din Ciobanovca și cea din Troița Nouă trebuie păstrate ca instituții aparte.

În domeniul culturii, Anenii Noi are 5 instituții culturale, iar Ciobanovca are o rețea culturală de 4 instituții: 2 biblioteci și 2 cămine/centre culturale. Ruseni are cămin cultural și bibliotecă, Ciobanovca și Troița Nouă au centre de cultură, iar bibliotecile sunt văzute ca posibile puncte locale de informare, educație, acces la internet, activități pentru copii și sprijin digital. La atelier a fost formulată și ideea unei rețele comune de biblioteci în cadrul UAT amalgamate.

În domeniul social, Anenii Noi dispune de Centrul de zi pentru persoane vârstnice „Nadejda”, cu 40 beneficiari și 6,5 unități de personal. În Ciobanovca sunt indicate servicii sociale la domiciliu și o cantină deschisă neoficial. Propunerile formulate în atelier merg spre extinderea serviciilor sociale, inclusiv îngrijire la domiciliu, alimentație socială, sprijin pentru copii, persoane cu dizabilități, transport social, psihologie și alte servicii de proximitate.

Din datele existente rezultă că viitoarea UAT Anenii Noi-Ciobanovca nu trebuie privită doar ca o comasare administrativă, ci ca o comunitate policentrică (nu totul se mută într-un singur loc; fiecare localitate rămâne importantă în noua structură). **Orașul Anenii Noi va avea rol de centru administrativ și de servicii, dar satele trebuie să rămână puncte active de viață locală.** Grădinițele, bibliotecile, centrele culturale, oficiile medicale, serviciile sociale și punctele de informare trebuie analizate ca rețea de acces pentru populație.

Organigrama orientativă a noii primării

În cadrul atelierelor de lucru a fost discutată nu doar harta serviciilor publice, ci și capacitatea administrativă necesară pentru ca viitoarea UAT Anenii Noi-Ciobanovca să poată gestiona eficient un teritoriu mai mare, cu oraș, sate componente, instituții publice, servicii comunale și proiecte investiționale. Organigrama propusă este una orientativă și reprezintă un model de lucru pentru discuții, nu o structură impusă definitiv.

Aceasta pornește de la ideea unei primării mai puternice, dar apropiate de oameni: cu specialiști pentru buget, achiziții, proiecte, urbanism, patrimoniu, servicii publice, comunicare, digitalizare, cultură, social, tineret și sport. În același timp, organigrama include funcții de acces local — ghișeu unic/CUPS la sediul central și front-office în fosta comună — pentru ca locuitorii satelor să nu piardă contactul direct cu administrația.

Structura propusă susține Viziunea prin trei direcții: capacitate mai bună de atragere a finanțărilor, administrare profesionistă a serviciilor și păstrarea legăturii cu fiecare localitate. Varianta prezentată are

caracter echilibrat și poate fi ajustată de Grupul Local Comun în funcție de buget, volumul de servicii, patrimoniu și deciziile Consiliului local. (Anexa nr. 1)

Formula de lucru a Viziunii

Până în anul 2031, UAT Anenii Noi-Ciobanovca devine o comunitate unită, bine conectată și administrată eficient, în care orașul și satele beneficiază de servicii publice apropiate, drumuri și transport mai bune, apă și canalizare extinse, iluminat și siguranță comunitară, instituții locale păstrate și modernizate, precum și șanse reale de dezvoltare pentru oameni, tineri, familii, vârstnici și mediul economic local.

Această formulare trebuie susținută printr-un angajament simplu și verificabil. Fiecare localitate și fiecare sector important trebuie să aibă în planul de acțiuni cel puțin 2-3 măsuri vizibile, realiste și monitorizabil

Ședințe de lucru și sondaj de la ușă la ușă

Viziunea UAT Anenii Noi-Ciobanovca



Implicare. Dialog. Încredere. Împreună construim viitorul comunității noastre!

CAPITOLUL 2

Harta serviciilor publice și accesul pe localități

Viitoarea UAT Anenii Noi-Ciobanovca pornește de la o rețea existentă de instituții și servicii publice, dar această rețea nu este distribuită uniform pe întreg teritoriul. Unele localități au mai multe servicii locale - grădiniță, bibliotecă, cămin sau centru cultural, oficiu medical, poștă - în timp ce altele au doar servicii de bază sau nu au instituții publice locale indicate în datele disponibile. Din acest motiv, harta serviciilor trebuie privită nu doar ca o listă de instituții, ci ca o imagine a accesului real al oamenilor la educație, cultură, servicii sociale, sănătate, informare publică și administrație.

Orașul Anenii Noi poate avea rolul de centru administrativ și de servicii complexe, dar localitățile rurale trebuie să păstreze puncte de acces apropiate de oameni. Pentru cetățeni, amalgamarea va fi acceptată mai ușor dacă ei vor ști clar unde pot primi servicii administrative, sociale, educaționale și comunale de bază după formarea noii UAT. Această nevoie apare și în sinteza consultărilor, unde serviciile aproape de oameni sunt formulate ca direcție distinctă: farmacie, CUPS/ghișeu, audiențe locale, acces la instituții, servicii administrative și informare publică.

Tabel 2. Harta serviciilor și instituțiilor indicate în materialele de lucru

Localitate	Servicii/instituții indicate	Observație pentru Viziune
Anenii Noi	3 instituții preșcolare, instituții culturale, servicii sociale, instituții medicale și rol administrativ central	Centru administrativ și de servicii complexe pentru întreaga UAT.
Albinița	Nu sunt indicate instituții publice locale	Necesită acces la servicii și includere explicită în planul de acțiuni.
Beriozchi	Bibliotecă, oficiu al medicilor de familie	Punct local de acces la informare și sănătate.
Hîrbovățul Nou	Grădiniță, oficiu al medicilor de familie, oficiu poștal	Localitate care necesită atenție separată pe transport și acces.
Ruseni	Cămin cultural, bibliotecă, oficiu poștal, oficiu al medicilor de familie	Punct local cu rol comunitar și servicii de bază.
Socoleni	Oficiu poștal, oficiu al medicilor de familie	Necesită legături de transport și servicii locale vizibile.
Ciobanovca	Grădiniță, bibliotecă publică, centru de cultură, gimnaziu	Poate funcționa ca punct local important în zona fostei comune.
Balmaz	Deservit prin rețeaua comunei Ciobanovca; puncte locale de confirmat	Necesită confirmare locală și măsuri vizibile.
Mirnoe	Deservit prin rețeaua comunei Ciobanovca; puncte locale de confirmat	Necesită confirmare locală și acces la servicii.
Troița Nouă	Grădiniță, bibliotecă publică, centru de cultură	Instituțiile locale trebuie păstrate și dezvoltate.

Educație timpurie

În domeniul educației timpurii, viitoarea UAT dispune de o bază instituțională importantă. Anenii Noi are 3 instituții preșcolare, cu 503 copii, 120,7 unități aprobate și 112 unități ocupate. Ciobanovca are 2 instituții preșcolare, cu 50 copii și 22,4 unități de personal, care acoperă Ciobanovca, Mirnoe, Balmaz și Troița Nouă.

Viziunea pentru educația timpurie trebuie să pornească de la ideea păstrării grădinițelor locale, acolo unde acestea sunt importante pentru accesul copiilor și familiilor. În același timp, noua UAT poate aduce o planificare comună a investițiilor: reparații, eficiență energetică, dotări, spații de joacă, personal și transport, acolo unde este necesar.

Cultură, biblioteci și identitate locală

Rețeaua culturală este un element important pentru păstrarea identității localităților după amalgamare. Anenii Noi are 5 instituții culturale, iar Ciobanovca are o rețea culturală de 4 instituții: 2 biblioteci și 2

cămine/centre culturale. Ruseni are cămin cultural și bibliotecă, iar Ciobanovca și Troița Nouă au centre de cultură.

În noua UAT, bibliotecile și centrele culturale pot deveni mai mult decât spații pentru evenimente ocazionale. Ele pot funcționa ca puncte locale de informare, educație, acces la internet, activități pentru copii, sprijin digital pentru vârstnici și cluburi comunitare.

Viziunea trebuie să propună o rețea culturală comună, dar cu puncte locale active. Aceasta înseamnă calendar cultural comun, evenimente între localități, valorificarea tradițiilor locale, modernizarea bibliotecilor și folosirea centrelor culturale ca spații comunitare pentru copii, tineri, vârstnici și grupuri de inițiativă.

Servicii sociale și sprijin pentru grupurile vulnerabile

În domeniul social, Anenii Noi dispune de Centrul de zi pentru persoane vârstnice „Nadejda”, cu 40 beneficiari și 6,5 unități de personal. În Ciobanovca sunt indicate servicii sociale la domiciliu și o cantină deschisă neoficial. Această diferență arată că Anenii Noi are un serviciu social instituționalizat, iar Ciobanovca are mai ales servicii de proximitate.

Viziunea propune dezvoltarea unui centru social comunitar multifuncțional al noii UAT, construit în jurul experienței Centrului „Nadejda”, dar cu servicii extinse: îngrijire la domiciliu, alimentație socială, sprijin pentru copii, persoane cu dizabilități, vârstnici singuri, transport social, consiliere psihologică și activități de recuperare sau integrare comunitară.

Sănătate, poștă, poliție și alte servicii partenere

Nu toate serviciile importante sunt în subordinea directă a primăriei, dar ele influențează direct calitatea vieții oamenilor. În harta existentă sunt menționate oficii ale medicilor de familie în Beriozchi, Hîrbovățul Nou, Ruseni și Socoleni, oficii poștale în Hîrbovățul Nou, Ruseni și Socoleni, precum și școli/gimnazii, instituții medicale, poliție, poștă și servicii sociale raionale.

În viziunea noii UAT, primăria nu trebuie să preia atribuțiile acestor instituții, dar trebuie să coordoneze mai bine accesul oamenilor la ele. Aceasta poate însemna informare publică, audiențe locale, sprijin pentru programări, transport spre servicii, parteneriate cu instituțiile de învățământ, poliție, instituțiile medicale și serviciile sociale, precum și intervenții comune pentru localitățile unde accesul este mai dificil.

Sport, tineret și activități comunitare

Domaniul sportului și tineretului trebuie tratat ca parte a calității vieții, nu doar ca activitate extrașcolară. În Atelierul 3 se menționează că Anenii Noi are domeniul tineret și sport în structura primăriei și proiectul „Anenii Noi - Hub Național de turism sportiv”, iar Ciobanovca are o unitate de metodist pe sport.

În viziunea noii UAT, această bază va fi dezvoltată printr-un program comun pentru sport și tineret: competiții între localități, renovarea terenurilor, dotări minime, activități pentru adolescenți, voluntariat, tabere, evenimente sportive și implicarea tinerilor în proiecte comunitare.

Harta serviciilor arată că viitoarea UAT Anenii Noi-Ciobanovca are un punct de plecare bun. Problema principală nu este lipsa totală a serviciilor, ci distribuția neuniformă, diferențele de capacitate, starea unor clădiri, insuficiența dotărilor, lipsa personalului specializat și accesul dificil pentru unele sate sau sectoare. De aceea, serviciile trebuie organizate ca o rețea comună, nu ca instituții izolate.

Top 3 priorități ale Viziunii viitoarei UAT Anenii Noi-Ciobanovca

Viziunea viitoarei UAT Anenii Noi-Ciobanovca trebuie să pornească de la un număr restrâns de priorități clare, ușor de explicat și ușor de urmărit în planul de acțiuni. Consultările publice arată că oamenii susțin intrarea într-o primărie mai mare, dar această susținere este legată direct de rezultate concrete: drumuri, transport, apă, canalizare, iluminat, curățenie, siguranță și servicii aproape de oameni.

Top 3 priorități nu înseamnă că celelalte probleme dispar. Ele sunt grupate în trei direcții mari, care pot concentra proiectele, bugetele, comunicarea publică și primele rezultate după amalgamare. Aceste priorități sunt: mobilitate locală, apă-canalizare-epurare și siguranță, curățenie și servicii aproape de oameni.

Tabel 3. Sinteza Top 3 priorități

Prioritate	Ce include	Rezultat așteptat pentru cetățeni
1. Mobilitate locală	drumuri, transport, trotuare, stații, rute și orare între oraș și sate	oamenii ajung mai ușor la servicii, școală, piață, medic, primărie și locuri de muncă
2. Apă, canalizare și epurare	rețele de apă, canalizare, presiune, epurare, fântâni, protecția apelor	gospodării mai bine conectate, risc sanitar redus, mediu mai curat
3. Siguranță, curățenie și servicii aproape de oameni	iluminat, camere video unde este justificat, câini vagabonzi, salubritate, CUPS/ghișee, audiențe locale	localități mai sigure, mai curate și administrație mai accesibilă

Prioritatea 1. Mobilitate locală: drumuri, transport public, trotuare și legături între localități

Prima prioritate a viitoarei UAT trebuie să fie mobilitatea locală. Aceasta include drumurile locale, drumurile de acces, trotuarele, stațiile de așteptare, rutele de transport și orele care leagă orașul Anenii Noi de satele componente și de localitățile comunei Ciobanovca. În ambele teritorii, drumurile și transportul apar ca probleme foarte puternice: în Ciobanovca, drumurile și transportul sunt între primele trei priorități, iar în Anenii Noi ele revin în aproape fiecare sector sau localitate.

În viziunea noii UAT, mobilitatea nu trebuie tratată doar ca asfaltare de drumuri. Ea trebuie înțeleasă ca acces al oamenilor la servicii, școală, grădiniță, medic, piață, primărie, locuri de muncă și activități comunitare. Un drum reparat, o stație amenajată sau o rută previzibilă pot avea efect direct asupra calității vieții, mai ales pentru copii, vârstnici, persoane fără automobil și locuitorii satelor mai mici.

Viitoarea UAT trebuie să elaboreze un Program comun de mobilitate locală, care să includă: inventarierea drumurilor pe localități și sectoare, stabilirea traseelor prioritare, reparația drumurilor de acces spre instituții și servicii, amenajarea stațiilor, îmbunătățirea trotuarelor, curățarea șanțurilor de scurgere și stabilirea unui orar de transport mai previzibil între oraș și sate. În cadrul acestui program pot fi analizate și trasee sigure pentru biciclete pe direcțiile Balmaz–Ciobanovca și Anenii Noi–Ruseni–Beriozchi, acolo unde condițiile tehnice și de siguranță rutieră permit asemenea soluții.

Prioritatea 2. Apă, canalizare, epurare și protecția apelor

A doua prioritate strategică este apa, canalizarea și epurarea apelor uzate. Această direcție este una dintre cele mai costisitoare, dar și una dintre cele mai importante pentru sănătate, mediu, dezvoltare economică și calitatea vieții. În Anenii Noi, consultările ridică frecvent problema canalizării, presiunii apei și rețelelor vechi. În Ciobanovca, canalizarea este o prioritate strategică, chiar dacă numeric apare după iluminat, drumuri și transport.

În viziunea noii UAT, apa și canalizarea trebuie tratate ca proiect comun, nu ca intervenții separate pe localități. Scopul nu este doar extinderea rețelelor, ci protejarea apelor subterane, reducerea riscurilor sanitare, creșterea confortului gospodăriilor și pregătirea teritoriului pentru dezvoltare economică.

În primii doi ani, UAT trebuie să actualizeze harta rețelelor de apă și canalizare, să stabilească localitățile și sectoarele prioritare și să pregătească un portofoliu de proiecte eligibile pentru finanțare națională, regională și externă.

Prioritatea 3. Siguranță, curățenie și servicii aproape de oameni

A treia prioritate reunește câteva teme care, pentru cetățeni, țin de viața zilnică: iluminat public, siguranță comunitară, salubritate, câini vagabonzi, spații publice întreținute, servicii administrative de proximitate, informare și acces la instituții.

Această prioritate este importantă pentru că oamenii vor judeca amalgamarea după lucruri vizibile. Dacă strada este luminată, gunoiul este evacuat regulat, câinii vagabonzi sunt gestionați, există un ghișeu sau un program clar de audiențe în teritoriu, atunci primăria mai mare va fi percepută ca fiind mai aproape de oameni.

În primii doi ani, această prioritate trebuie să fie transformată într-un pachet vizibil: extindere de iluminat în zonele prioritare, program local de gestionare a câinilor vagabonzi, curățarea punctelor problematice de deșuri, orar clar pentru evacuarea gunoiului, reguli pentru frunze și crengi, punct de informare/ghișeu local în zona Ciobanovca și audiențe periodice în satele componente.

Două probleme prioritare pentru fiecare localitate/sector

Pentru ca Top 3 priorități să nu rămână generale, Viziunea trebuie să le coboare la nivel de localitate și sector. Tabelul de mai jos sintetizează câte două probleme prioritare pentru fiecare localitate/sector, conform rezultatelor consultărilor publice și sondajului.

Tabel 4. Două probleme prioritare pe localități/sectoare

Localitate / sector	Problema priorită 1	Problema priorită 2	Observație pentru Viziune
Sector 1 - oraș Anenii Noi	Canalizare	Deșuri / salubritate	Infrastructură de bază și servicii urbane funcționale.
Sector 2 - oraș Anenii Noi	Drumuri	Apă / canalizare	Așteptări clare privind infrastructura.
Sector 3 - oraș Anenii Noi	Drumuri	Câini vagabonzi	Acces local și siguranță publică.
Sector 4 - oraș Anenii Noi	Canalizare	Transport după traseul Căușeni	Sector sensibil; are nevoie de comunicare și măsuri concrete.
Sector 5 - oraș Anenii Noi	Canalizare / apă	Transport	Problemele edilitare se combină cu accesul la servicii.
Sector 6 - oraș Anenii Noi	Transport	Deșuri / salubritate	Cel mai numeros sector; cere mobilitate și curățenie.
Albinița	Drumuri	Canalizare	Nevoie clară de infrastructură de bază și atenție teritorială.
Beriozchi	Canalizare	Drumuri	Așteptări privind infrastructura și accesul.
Hîrbovățul Nou	Transport public	Strada Pădurilor / stație de oprire	Necesită discuție separată și măsuri vizibile.
Ruseni	Canalizare / protecția apelor subterane	Stație de epurare / transport	Prioritate de infrastructură edilitară și mediu.
Socoleni	Drumuri	Canalizare / apă	Așteptări practice și verificabile.

Ciobanovca	Iluminat stradal	Drumuri	Priorități rezultate la nivelul întregii comune Ciobanovca.
Balmaz	Transport public	Drumuri	Priorități comunale; necesită confirmare locală.
Mirnoe	Iluminat stradal	Drumuri	Priorități comunale; necesită confirmare locală.
Troița Nouă	Iluminat stradal	Transport public	Se adaugă necesitatea păstrării instituțiilor locale.

Aceste trei priorități trebuie să devină baza planului de acțiuni al viitoarei UAT Anenii Noi-Ciobanovca. Ele răspund direct mesajului din consultări: o primărie mai mare trebuie explicată prin rezultate mai aproape de oameni - lumină pe străzi, drumuri mai bune, transport previzibil, canalizare, apă, curățenie, siguranță și servicii locale accesibile.

CAPITOLUL 4

Nevoi specifice pe localități și sectoare

Viziunea viitoarei UAT Anenii Noi-Ciobanovca trebuie să fie comună, dar nu uniformă. Localitățile și sectoarele pornesc de la situații diferite, au niveluri diferite de acces la servicii și au formulat priorități diferite în cadrul consultărilor publice. De aceea, pe lângă cele trei priorități generale ale Viziunii, este necesar un tablou clar al nevoilor specifice pentru fiecare sector urban și pentru fiecare localitate rurală.

Această abordare este importantă din două motive. În primul rând, ea răspunde direct temerii că unele sate sau zone periferice ar putea fi neglijate după amalgamare. În al doilea rând, permite transformarea Viziunii într-un plan de acțiuni concret, în care fiecare comunitate vede 2-3 măsuri proprii, nu doar proiecte generale formulate la nivel de centru administrativ.

4.1. Nevoi specifice în orașul Anenii Noi

În sectoarele urbane ale orașului Anenii Noi, problemele se concentrează în jurul infrastructurii edilitare, mobilității, salubrității și siguranței publice. Canalizarea, apa, drumurile, transportul, deșeurile și câinii vagabonzi apar repetat, dar cu intensități diferite de la sector la sector.

Sectorul 1 are nevoie prioritară de canalizare funcțională, evacuarea deșeurilor, drumuri și transport local. Pentru acest sector, primele măsuri vizibile trebuie să vizeze clarificarea problemelor de canalizare, organizarea mai bună a salubrității și îmbunătățirea accesului prin drumuri și transport.

Sectorul 2 are o susținere ridicată pentru amalgamare, dar cere ordine urbană și servicii funcționale. Prioritățile sunt drumurile, apa și canalizarea, transportul, deșeurile și amenajarea spațiului public. Pentru acest sector, Viziunea trebuie să prevadă intervenții pe infrastructura de bază și pe întreținerea spațiului urban.

Sectorul 3 este dominat de problema drumurilor și de siguranța publică. Câinii vagabonzi apar ca problemă puternică, alături de curățenie și apă/canalizare. În acest sector, măsurile vizibile trebuie să includă reparații de drumuri, intervenții pentru câinii fără stăpân, curățenie și îmbunătățirea iluminatului sau a siguranței în zonele cu risc.

Sectorul 4 necesită atenție separată. Problemele dominante sunt canalizarea, transportul după traseul Căușeni, deșeurile, câinii vagabonzi și spațiile publice. Nivelul mai ridicat de neîncredere arată că acest sector are nevoie de comunicare aplicată și de măsuri concrete.

Sectorul 5 pune accent pe canalizare, apă, transport, deșeuri, câinii vagabonzi și teme sociale. Problemele tehnice sunt legate direct de calitatea vieții: apă murdară sau cu presiune slabă, lipsa canalizării, transport insuficient, siguranța copiilor și accesul persoanelor în vârstă.

Sectorul 6 este cel mai numeros sector din consultare. Prioritățile sunt transportul, deșeurile, câinii vagabonzi, drumurile și spațiile verzi. Aici este necesar un pachet integrat de mobilitate și calitate urbană: transport public, trotuare, parcuri, curățenie, spații verzi și locuri pentru copii.

4.2. Nevoi specifice în satele componente ale orașului Anenii Noi

Satele componente ale orașului Anenii Noi transmit o cerință comună: să nu rămână periferice într-o UAT mai mare. Fiecare sat are nevoie de 2-3 măsuri clare în planul de acțiuni, pentru ca amalgamarea să fie percepută ca apropiere de servicii, nu ca îndepărtare de administrație.

Albinița are ca priorități drumurile și canalizarea. Mesajul satului este simplu și direct: infrastructura de bază lipsește sau este insuficientă. Pentru Albinița, Viziunea trebuie să prevadă măsuri de acces rutier, analiză pentru soluții de canalizare și includerea satului în sistemul de comunicare și servicii apropiate de noul UAT.

Beriozchi are ca priorități canalizarea, drumurile, curățenia, întreținerea șanțurilor și transportul. Localitatea are o atitudine favorabilă față de amalgamare, dar așteaptă îmbunătățiri vizibile la infrastructură și acces. Pentru Beriozchi, trebuie prevăzute lucrări de întreținere locală, îmbunătățirea drumurilor și legături funcționale cu orașul.

Hîrbovățul Nou este cea mai sensibilă localitate din consultarea Anenii Noi. Prioritățile sunt transportul public, strada Pădurilor, stația centrală, canalizarea și groapa de gunoi. Pentru această localitate este necesară o discuție separată și un mini - plan local, cu măsuri clare privind ruta de transport, ora de circulație, amenajarea stației și intervenții pe strada Pădurilor.

Ruseni are ca priorități canalizarea, protecția apelor subterane, stația de epurare, transportul și sortarea deșeurilor. În Viziune, Ruseni trebuie tratat ca localitate cu prioritate strategică de infrastructură edilitară și protecție a mediului.

Socoleni are susținere foarte ridicată pentru amalgamare și așteptări practice: drumuri, canalizare/apă, transport, stații și gestionarea câinilor vagabonzi. Pentru Socoleni, Viziunea trebuie să includă măsuri vizibile privind asfaltarea sau repararea drumurilor, îmbunătățirea accesului la apă/canalizare și amenajarea stațiilor de transport.

4.3. Nevoi specifice în comuna Ciobanovca

Pentru comuna Ciobanovca, sondajul indică o susținere ridicată pentru intrarea într-o primărie mai mare și o agendă de probleme mai concentrată decât în Anenii Noi. **Primele trei priorități clare sunt iluminatul stradal, drumurile și transportul public.** Acestea trebuie să devină angajamente vizibile în Viziunea comună și în planul de acțiuni.

Ciobanovca trebuie să vadă rapid legătura dintre amalgamare și îmbunătățirea serviciilor de bază. Prioritățile sunt iluminatul stradal, drumurile, transportul public, canalizarea și serviciile de proximitate, inclusiv farmacia. Fiind sat reședință al comunei actuale, Ciobanovca poate deveni punct local important de acces la servicii administrative, sociale și comunitare după amalgamare.

Balmaz trebuie inclus explicit în planul de acțiuni al noii UAT, chiar dacă sondajul nu permite separarea exactă a răspunsurilor pe localitate. Prioritățile comunale aplicabile sunt drumurile și transportul public. În etapa următoare, este necesară confirmarea locală a punctelor critice: drumuri deteriorate, legături de transport și acces la servicii.

Mirnoe are aceeași nevoie de vizibilitate teritorială. Prioritățile comunale - iluminat, drumuri și transport - trebuie confirmate prin discuții locale și transformate în măsuri concrete. Pentru Mirnoe este important ca locuitorii să știe unde vor primi servicii administrative de bază, cum vor comunica cu primăria și ce intervenții vor fi incluse în planul comun.

Troița Nouă are o bază instituțională locală importantă: grădiniță, bibliotecă și centru de cultură. Pe lângă prioritățile comunale de iluminat, drumuri și transport, Viziunea trebuie să prevadă păstrarea și dezvoltarea acestor instituții locale. Troița Nouă trebuie tratată ca punct comunitar activ, nu doar ca localitate deservită de centrul administrativ.

Nevoile specifice arată că viitoarea UAT nu poate fi construită doar printr-un plan general. Fiecare sector și fiecare localitate trebuie să se regăsească în Viziune prin probleme proprii și măsuri vizibile. Prin urmare, Viziunea trebuie să includă un principiu de echitate teritorială: fiecare localitate și fiecare sector important va avea cel puțin 2-3 măsuri concrete în planul de acțiuni al viitoarei UAT.

Estimarea bugetară orientativă

Estimarea bugetară orientativă are rolul de a arăta cum pot fi transformate prioritățile Viziunii în pachete financiare realiste. Această estimare nu înlocuiește devizele tehnice, proiectele de execuție sau deciziile bugetare anuale ale Consiliului local. Ea oferă, însă, un cadru de pornire pentru discuția în Grupul Local Comun, pentru comunicarea cu cetățenii și pentru pregătirea planului de acțiuni al viitoarei UAT Anenii Noi-Ciobanovca.

Pachetul total orientativ al stimulentei este estimat la 38.559.789 lei, dintre care 600.000 lei reprezintă stimulentele pentru pregătirea procesului, iar 37.959.789 lei pot constitui baza financiară pentru investiții, măsuri vizibile, proiectare tehnică și cofinanțarea unor proiecte mari.

Tabel 5. Surse financiare orientative

Sursa	Sumă	Observație
Stimulentul 1	600.000 lei	Pentru pregătirea procesului de amalgamare voluntară
Stimulentul 2	31.959.789 lei	Pentru investiții și măsuri de dezvoltare după amalgamare
Stimulentul 3	6.000.000 lei	Total pentru 3 ani: câte 2.000.000 lei anual în 2028, 2029 și 2030
Total stimulente	38.559.789 lei	Pachet financiar total estimat

Acest pachet financiar trebuie folosit cu prudență. El nu poate acoperi toate nevoile viitoarei UAT, mai ales în domeniile costisitoare precum canalizarea, epurarea, drumurile și rețelele de apă. De aceea, o parte din resurse trebuie orientată spre măsuri vizibile pentru oameni, iar o parte trebuie păstrată ca aport propriu/cofinanțare pentru un proiect strategic mare, inclusiv european, național sau regional, care să aducă o valoare investițională mult mai mare decât suma disponibilă local.

Principiul de bază este următorul: banii nu trebuie împărțiți mecanic între localități, dar fiecare localitate și fiecare sector trebuie să vadă cel puțin 2-3 măsuri concrete în planul de acțiuni. În același timp, viitoarea UAT trebuie să evite cheltuirea fragmentată a banilor pe lucrări mici fără efect strategic. Cele mai înțelepte cheltuieli sunt cele care combină schimbări rapide, ieftine și vizibile cu pregătirea sau cofinanțarea unui proiect mare pentru întreaga UAT.

5.1. Repartizarea orientativă pe domenii prioritare

Repartizarea de mai jos pornește de la Top 3 priorități ale Viziunii: mobilitate locală, apă-canalizare-epurare și siguranță/curățenie/servicii aproape de oameni. La acestea se adaugă instituțiile publice locale, costurile necesare pentru documentații tehnice, proiectare, avize și o rezervă orientativă pentru cofinanțarea unui proiect strategic mare, cu efect pentru întreaga UAT.

Tabel 6. Repartizarea orientativă a bugetului pe domenii

Domeniu de intervenție	Alocare financiară orientativă (lei)
1. Mobilitate locală: drumuri, transport, trotuare și stații	10.000.000 lei
2. Apă, canalizare, epurare și protecția apelor	8.000.000 lei
3. Iluminat public și siguranță comunitară	4.500.000 lei
4. Salubritate și întreținerea localității	2.500.000 lei
5. Servicii aproape de oameni (CUPS, digitalizare, ghișee locale)	2.000.000 lei
6. Instituții publice, social, cultură, sport și tineret	2.000.000 lei
7. Fond de rezervă pentru cofinanțarea proiectelor strategice	8.000.000 lei
8. Proiectare, avize, expertise, management și monitorizare	1.559.789 lei
TOTAL	38.559.789 lei

Repartizarea orientativă a bugetului urmărește două obiective complementare. Pe de o parte, realizarea unor investiții rapide și vizibile în toate localitățile și sectoarele, astfel încât cetățenii să observe beneficiile amalgamării încă din primii ani. Pe de altă parte, constituirea unui fond de cofinanțare care să permită noii UAT accesarea unor proiecte strategice de valoare mult mai mare (de exemplu, drumuri, apă și canalizare, transport public sau infrastructură edilitară), multiplicând astfel impactul resurselor financiare oferite de stat.

5.2. Logica investițiilor pe termen scurt și mediu

În primii ani după amalgamare, viitoarea UAT trebuie să evite două riscuri: să consume toți banii doar pe reparații mici sau, dimpotrivă, să blocheze toți banii în proiecte mari care nu vor fi vizibile rapid. Soluția este combinarea intervențiilor rapide, cu impact direct pentru cetățeni, cu pregătirea unui proiect strategic mare pentru întreaga UAT, unde stimulentele pot fi utilizate ca aport propriu pentru atragerea unor finanțări mult mai mari.

Pentru perioada inițială, stimulentele 1 acoperă pregătirea procesului și poate sprijini consultările, documentarea și fundamentarea proiectelor. Stimulentele 2 trebuie orientat spre măsuri vizibile, proiectare tehnică, intervenții urgente și constituirea unei contribuții proprii pentru proiecte mari. Din această sursă pot fi finanțate reparații de drumuri prioritare, extinderi de iluminat, amenajarea unor stații, puncte de salubritate, dotări pentru servicii de proximitate și documentații tehnice pentru apă, canalizare, epurare și drumuri.

Stimulentele 3, disponibil câte 6.000.000 lei anual în anii 2028, 2029 și 2030, trebuie folosit ca instrument de continuitate. Acești bani pot asigura cofinanțarea proiectelor mari, extinderea etapizată a intervențiilor în localități și menținerea unui ritm anual de investiții vizibile.

Tabel 7. Etapizarea orientativă a stimulentelelor

Etapă	Sursă principală	Sumă orientativă	Rolul în implementarea Viziunii
Etapa – pregătire	Stimulentele 1	600.000 lei	Consultanță, documentare, asistență tehnică, fundamentarea deciziilor și pregătirea condițiilor pentru servicii de proximitate.
Etapa I	Stimulentele 2	31.959.789 lei	Măsuri vizibile, proiectare, intervenții urgente, contribuție proprie și pregătirea portofoliului de proiecte mari.
Etapa II – anul 2028	Stimulentele 3	2.000.000 lei	Cofinanțare, continuitate investițională și completarea măsurilor în localități.
Etapa III – anul 2029	Stimulentele 3	2.000.000 lei	Extinderea proiectelor începute și consolidarea serviciilor publice.
Etapa IV – anul 2030	Stimulentele 3	2.000.000 lei	Finalizarea pachetului de măsuri vizibile și pregătirea următorului ciclu investițional.
TOTAL		38.559.789 lei	Pachet orientativ pentru pregătirea, lansarea și consolidarea noii UAT.

5.3. Măsurile vizibile pe localități și sectoare

Pentru credibilitatea Viziunii, bugetul trebuie să includă o componentă clară de echitate teritorială. Aceasta nu înseamnă sume egale pentru fiecare localitate, deoarece nevoile, populația, infrastructura și costurile sunt diferite. Înseamnă, însă, că fiecare sector și fiecare localitate trebuie să aibă intervenții concrete, vizibile și comunicabile.

Pentru sectoarele urbane ale orașului Anenii Noi, primele intervenții trebuie să vizeze canalizarea, apa, transportul, salubritatea, câinii vagabonzi, drumurile și spațiile publice. Pentru satele componente ale orașului, accentul trebuie pus pe drumuri, canalizare, transport, stații, întreținere locală și acces la servicii. Hirbovățul Nou trebuie tratat separat, cu măsuri aplicate privind transportul public, strada Pădurilor și stația centrală.

Pentru comuna Ciobanovca, primele măsuri vizibile trebuie să răspundă priorităților exprimate în sondaj: iluminat stradal, drumuri și transport public. În același timp, canalizarea și serviciile de proximitate trebuie introduse în portofoliul de proiecte pe termen mediu, deoarece ele au impact direct asupra sănătății, mediului și calității vieții.

Tabel 8. Pachet minim de măsuri vizibile

Tip de măsură	Exemple de intervenții	Rol în comunicarea publică
Drumuri și acces	reparații punctuale, pietruire, asfaltare pe segmente prioritare, drumuri spre instituții	arată că fiecare localitate intră în planul noii UAT
Transport și stații	stații amenajate, grafic afișat, dialog cu transportatorii, rute prioritare	leagă orașul și satele prin servicii reale
Iluminat public	extindere pe străzi întunecate, corpuri eficiente energetice	rezultat rapid și vizibil pentru siguranță
Salubritate	containere, platforme, grafic de evacuare, curățare șanțuri	îmbunătățește imediat calitatea vieții
Servicii de proximitate	ghișeu, audiențe locale, informare, sprijin pentru cereri	reduce frica de îndepărtare a primăriei
Instituții locale	mici reparații, dotări, eficiență energetică, spații pentru copii/tineri	păstrează viața comunitară în sate

5.4. Surse complementare de finanțare

Stimulentul financiar pentru amalgamare trebuie văzut ca bază de pornire, nu ca singura sursă de dezvoltare. Pentru proiectele mari, în special apă-canalizare, epurare, drumuri, eficiență energetică, salubritate și infrastructură socială, viitoarea UAT trebuie să pregătească un portofoliu de proiecte care să poată atrage finanțări suplimentare.

Sursele complementare pot include bugetul local, bugetul raional, programe naționale de dezvoltare locală și regională, fonduri de mediu, programe de eficiență energetică, fonduri europene, granturi externe, parteneriate cu operatori de servicii și contribuții de cofinanțare acolo unde legislația permite.

Pentru aceasta, este necesară o capacitate administrativă mai bună: specialiști în proiecte, achiziții, patrimoniu, cadastru, servicii publice, comunicare și monitorizare. Fără această capacitate, banii disponibili riscă să fie cheltuiți fragmentat, fără efect strategic.

5.5. Reguli propuse pentru utilizarea bugetului

- Cel puțin o parte din bani se alocă pentru măsuri rapide și vizibile în fiecare localitate și sector.
- Proiectele mari se finanțează etapizat, în baza documentațiilor tehnice și a surselor suplimentare atrase.

- Nu se finanțează doar centrul administrativ; satele și zonele periferice trebuie să apară explicit în planul de acțiuni.
- Se evită fragmentarea excesivă a banilor în lucrări mici fără impact.
- Se publică anual lista investițiilor: ce s-a promis, ce s-a finanțat, ce s-a executat și ce urmează.
- Fiecare proiect finanțat trebuie legat de una dintre prioritățile Viziunii.
- Pentru fiecare localitate se indică minimum 2-3 măsuri concrete în planul de acțiuni.

• O parte din resurse trebuie analizată ca aport propriu pentru un proiect strategic mare al întregii UAT, iar o altă parte trebuie rezervată pentru intervenții simple, ieftine și vizibile, astfel încât oamenii să simtă schimbarea fără a compromite investițiile mari.

5.6. Concluzia capitolului

Estimarea bugetară orientativă arată că viitoarea UAT Anenii Noi-Ciobanovca poate porni cu un pachet financiar important, estimat la 32 959 789 lei, dintre care 600.000 lei reprezintă stimulentele de pregătire a procesului, 31.959.789 lei stimulentele investiționale și 6.000.000 lei stimulentele de susținere acordate etapizat în anii 2028-2030. Această sumă nu rezolvă toate problemele, dar poate crea baza pentru o lansare credibilă a noii UAT.

Dacă banii vor fi folosiți doar pentru intervenții izolate, impactul va fi limitat. Dacă vor fi orientați spre măsuri vizibile, proiectare tehnică, cofinanțare și atragerea fondurilor suplimentare, atunci stimulentele pot deveni multiplicator de dezvoltare. În mod special, o parte din bani trebuie analizată ca aport propriu pentru un proiect strategic mare, iar o altă parte trebuie folosită pentru lucruri simple, ieftine și vizibile, astfel încât oamenii să simtă schimbarea în fiecare localitate.

Pentru oameni, mesajul trebuie să fie simplu: bugetul Viziunii nu promite rezolvarea imediată a tuturor problemelor, dar stabilește o ordine clară a priorităților, asigură primele investiții vizibile și pregătește proiectele mari de care viitoarea UAT are nevoie.

CONCLUZIE

Concluzie generală

Viziunea viitoarei UAT Anenii Noi-Ciobanovca pornește de la o idee simplă, amalgamarea trebuie să aducă mai multă capacitate administrativă, dar și mai multă apropiere față de oameni. Noua UAT va avea sens doar dacă va transforma problemele exprimate de locuitori în măsuri clare, etapizate și vizibile în fiecare localitate.

Documentul arată că există o bază reală pentru dezvoltare comună - un centru urban cu servicii și experiență administrativă, sate cu identitate proprie, instituții locale care trebuie păstrate și modernizate, precum și priorități comune care pot fi abordate mai eficient împreună. În același timp, succesul noii UAT va depinde de echilibrul dintre proiectele mari și intervențiile mici, dar importante pentru viața de zi cu zi.

Prin urmare, Viziunea nu este doar un exercițiu de planificare. Ea trebuie să devină un angajament public: fiecare localitate contează, fiecare problemă majoră este inclusă într-o direcție de acțiune, iar resursele disponibile sunt folosite pentru a construi încredere, servicii mai bune și dezvoltare echilibrată pe întreg teritoriul.

Surse utilizate

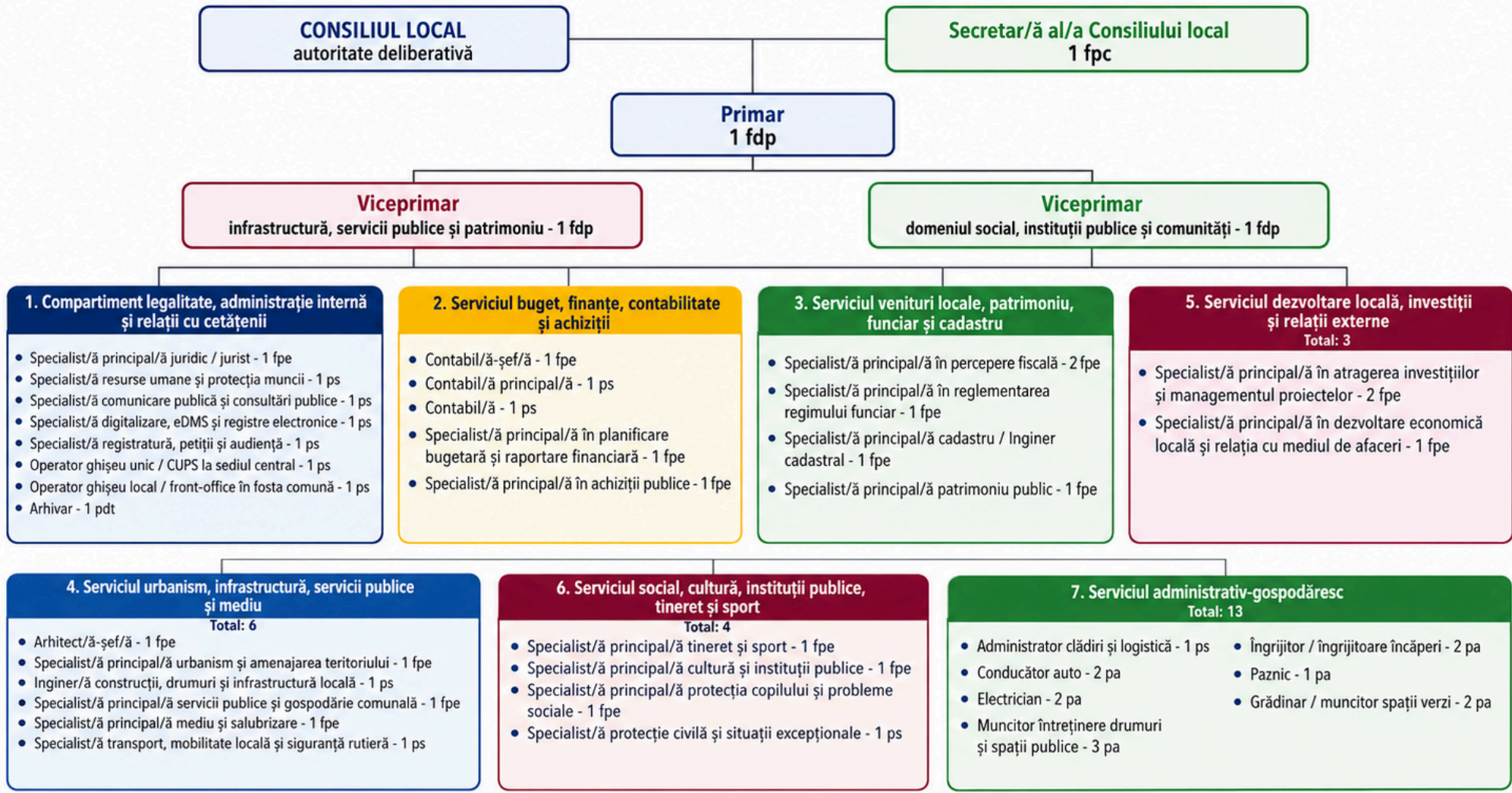
- Strategia de Dezvoltare a orașului Anenii Noi pentru anii 2023-2028.
- Planul Strategic de Dezvoltare Socio-Economică a comunei Ciobanovca, raionul Anenii Noi, 2021-2026.
- Sinteza comună - Rezultatele consultărilor publice în Anenii Noi și comuna Ciobanovca, mai-iunie 2026.
- Raport de consultare publică - Vocea oamenilor din Anenii Noi, 355 de chestionare, 11 sectoare, iunie 2026.
- Raport privind rezultatele sondajului în comuna Ciobanovca, 296 chestionare, mai 2026.

- 3 ateliere practice pe capitole.

ORGANIGRAMA RECOMANDATĂ

UAT amalgamată Anenii Noi-Ciobanovca

Varianta echilibrată
48 funcții/posturi



Total general: 48 funcții/posturi | fdp: 3 fpc: 1 fpe: 19 ps: 12 pdt: 1 pa: 12

fdp - funcție de demnitate publică; fpc - funcție publică de conducere; fpe - funcție publică de execuție; ps - personal de specialitate/contractual; pdt - personal de deservire tehnică; pa - personal auxiliar/gospodăresc.

Notă: varianta de 48 posturi rezultă din comasări/externalizări: asistent administrativ comasat cu registratură; agent constatator ca atribuție suplimentară; cazangerie externalizată/sezonieră; pază redusă la 1 post.